

Anleitung

Update der SFR2000-Software

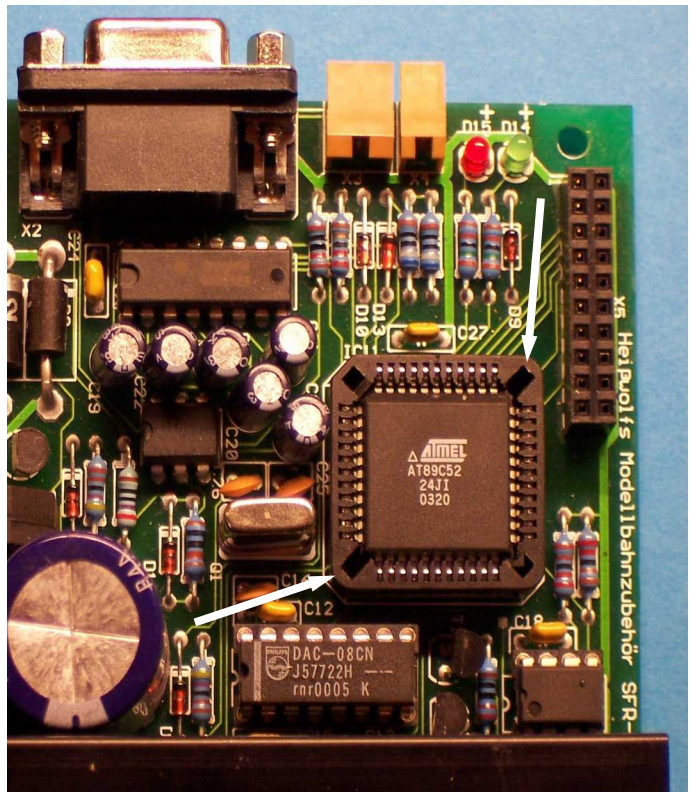
Die Software des SFR2000 ist im Microcontroller AT89S52 fest gespeichert. Ein Software-Update lässt sich nur durch Austausch dieses Bauteils durchführen.

Der Microcontroller befindet sich auf dem Leistungsteil des Fahrreglers in einer Steckfassung. Er lässt sich mit einem feinen Schraubendreher aus der Fassung heraushebeln. Führen Sie dazu den Schraubendreher von oben in die linke untere Aussparung des Sockels ein (siehe linker Pfeil) und hebeln Sie die linke untere Ecke des Microcontrollers vorsichtig nach oben. Wiederholen Sie diesen Vorgang an der rechten oberen Aussparung des Sockels (siehe rechter Pfeil). Der Microcontroller liegt nun auf der Fassung und kann entnommen werden.

Nun kann der Microcontroller mit der neuen Software eingesetzt werden. Legen Sie ihn dazu mit der richtigen Ausrichtung (abgeschrägte Ecke links oben) auf den Sockel. Er muss eben und genau gerade auf dem Sockel liegen. Die Anschlussbeinchen müssen genau gegenüber den Kontakten des Stecksockels stehen. Drücken Sie dann den Microcontroller mit dem Daumen vorsichtig und gleichmäßig in den Sockel hinein.

Vermeiden Sie beim Umgang mit den Microcontrollern statische Entladungen! Fassen Sie beim Entnehmen und Einsetzen des Microcontrollers mit einem Finger an das blanke Gehäuse des Steckverbinders für das

Bedienteil (9-polige Buchse)!



Nach dem Tausch des Microcontrollers halten Sie während des Einschaltens den SET-Taster so lange gedrückt, bis die Anzeige „Konfiguration Bitte warten...“ erscheint und lassen ihn dann los. Durch diese Maßnahme werden alle Konfigurationseinstellungen auf Standard-Werte zurückgesetzt (die Einstellungen für Triebfahrzeuge und Optionen bleiben dabei unverändert). Stellen Sie bitte anschließend die Konfigurationseinstellungen, insbesondere die Spannungs-Skalierung, wieder entsprechend Ihren Anforderungen ein (siehe Gebrauchsanweisungen).